

第1 調査概要

1 調査目的

平成25年6月に執行した東京都議会議員選挙及び同年7月に執行した参議院議員選挙における年代別の投票状況を調査し、今後の啓発活動を効果的に実施するための参考とする。

2 調査項目

選挙当日有権者数、投票者数、投票率などについて、男女別年代別に分類し集計した。

20	21	25	20	30	35	30	40	45	40	50	55	50	60	65	60	70	75	70	80
			代			代			代			代			代			代	以
歳	24	29	計	34	39	計	44	49	計	54	59	計	64	69	計	74	79	計	上

なお、平成24年執行衆議院議員選挙及び東京都知事選挙の調査までは「70歳代以上」としていた項目を、今回調査から「70歳から74歳」「75歳から79歳」「70歳代」「80歳代以上」という項目に細分化した。

3 調査の対象と方法

男女別・年代別の「選挙当日有権者数」データを作成していないため、投票率の推計に際しては、住民基本台帳（平成25年1月1日付）の人口データを基準人口として利用した。

(1) 東京都議会議員選挙

選挙人名簿に基づく当日有権者数（都議選）	10,589,228人
<u>住民基本台帳に基づく人口</u>	<u>10,720,946人</u>
	差 △131,718人

(2) 参議院議員選挙

選挙人名簿に基づく当日有権者数（参院選）	10,777,333人
<u>住民基本台帳に基づく人口</u>	<u>10,720,946人</u>
	差 56,387人

前ページのとおり、選挙人名簿に基づく当日有権者数は、住民基本台帳に基づく人口に対して、それぞれ 98.77%（都議選）、100.53%（参院選）以下のとおりであり、十分近似可能である。

各区市町村内で標準的な投票率を示す 1 投票区（抽出投票区）について全数を調査し、当該投票区における男女別年代別投票率を計算した。

(1) 東京都議会議員選挙

調査対象投票区数 62 投票区
調査対象投票区当日有権者数 285,022 人（都内当日有権者数の約 2.69%）

(2) 参議院議員選挙

調査対象投票区数 62 投票区
調査対象投票区当日有権者数 303,545 人（都内当日有権者数の約 2.82%）

各自治体における男女別年代別の「推定投票者数」は、住民基本台帳から得られた男女別年代別の「基準人口」に、その自治体の投票区から得られた男女別年代別の投票率をかけあわせて得た。

各自治体の男女別年代別の「推定投票率」は、上記の「推定投票者数」を「基準人口」で除したものである。

(注) ①本文中、郡部、島部については合計のみを掲載した。

②本調査は、住民基本台帳データ、標準的な投票率を示す 1 投票区のデータにより推計しているため、調査結果は「推定投票率」と表記している。

なお、参考として「全体」と表記してあるものは、推定投票率ではなく、公式の選挙結果であり、表題部分又は項目欄に※印を付してある。

③平成 22 年執行参議院議員選挙の調査以前の年代別投票率の推計では、住民基本台帳データは利用せず、標準的な投票率を示す 1 投票区のデータを単純集計している。従って、本調査との直接的な比較はできないが、過去の調査結果を当該暦年の住民基本台帳のデータと組み合わせることで、本調査と同様の推計をすることは可能である。

4 推計方法の詳細

東京都の年代別投票行動調査においては、各自治体から1つの投票区が抽出されており、有権者個人が等しい確率で調査対象に選ばれているわけではない。そこで、男女別年代別投票率の推計に当たっては、以下の具体例で説明する計算手続きに従った。

①自治体毎に男女別年代別の投票者数を求める。

千代田区を例にすると

$$\text{千代田区の20～24歳男性投票者数} = \text{千代田区の20～24歳男性有権者数} \times \left(\frac{\text{千代田区で抽出された投票区の20～24歳男性投票者数}}{\text{千代田区で抽出された投票区の20～24歳男性有権者数}} \right)$$

ここで、下線がある右辺第一項（千代田区の20～24歳男性有権者数）は住民基本台帳のデータを基準人口として利用する。右辺第二項と第三項は東京都年代別投票行動調査で得られる数値である。

②東京都における男女別年代別投票率の推定

$$\text{東京都全体の20～24歳男性投票率} = \frac{\text{①で推計された20～24歳男性投票者数の合計(62自治体)}}{\text{20～24歳男性有権者数の合計(62自治体)}}$$

ここで、下線がある右辺第二項（20～24歳男性有権者数の合計(62自治体)）は①と同様に住民基本台帳のデータを基準人口として利用する。

上記①②の手続きを推計が必要な男女別年代別の集団に対して繰り返せば良い。

◎男女別年代別投票率の推計に際しては以下の資料を参考にした。

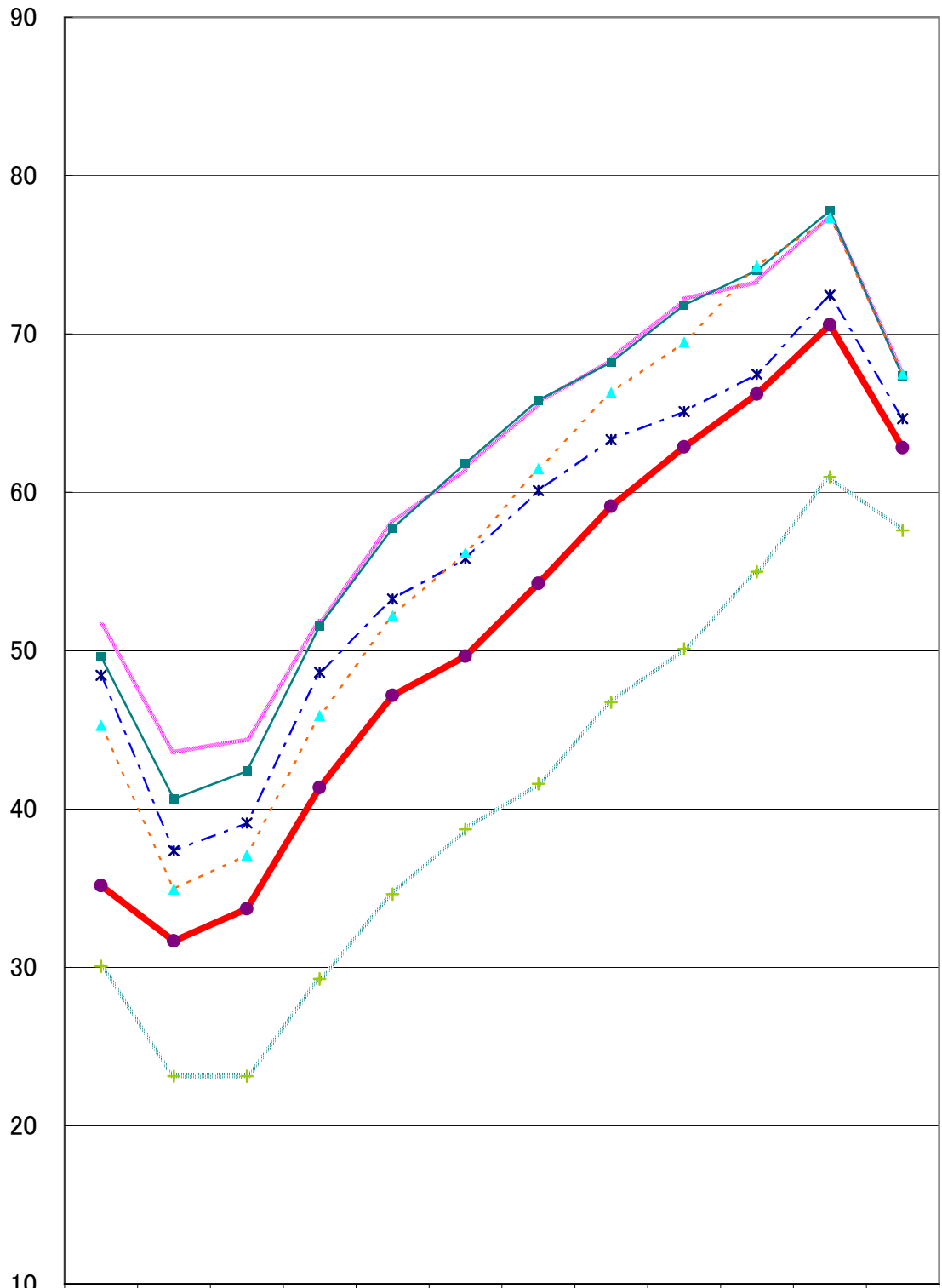
総務省統計局『労働力調査 標本設計の解説』平成25年4月版

<http://www.stat.go.jp/data/roudou/hyohon/pdf/hyohon01.pdf>

松井博『標本調査法入門』一般財団法人日本統計協会、平成17年

年代別・選挙別推定投票率一覧

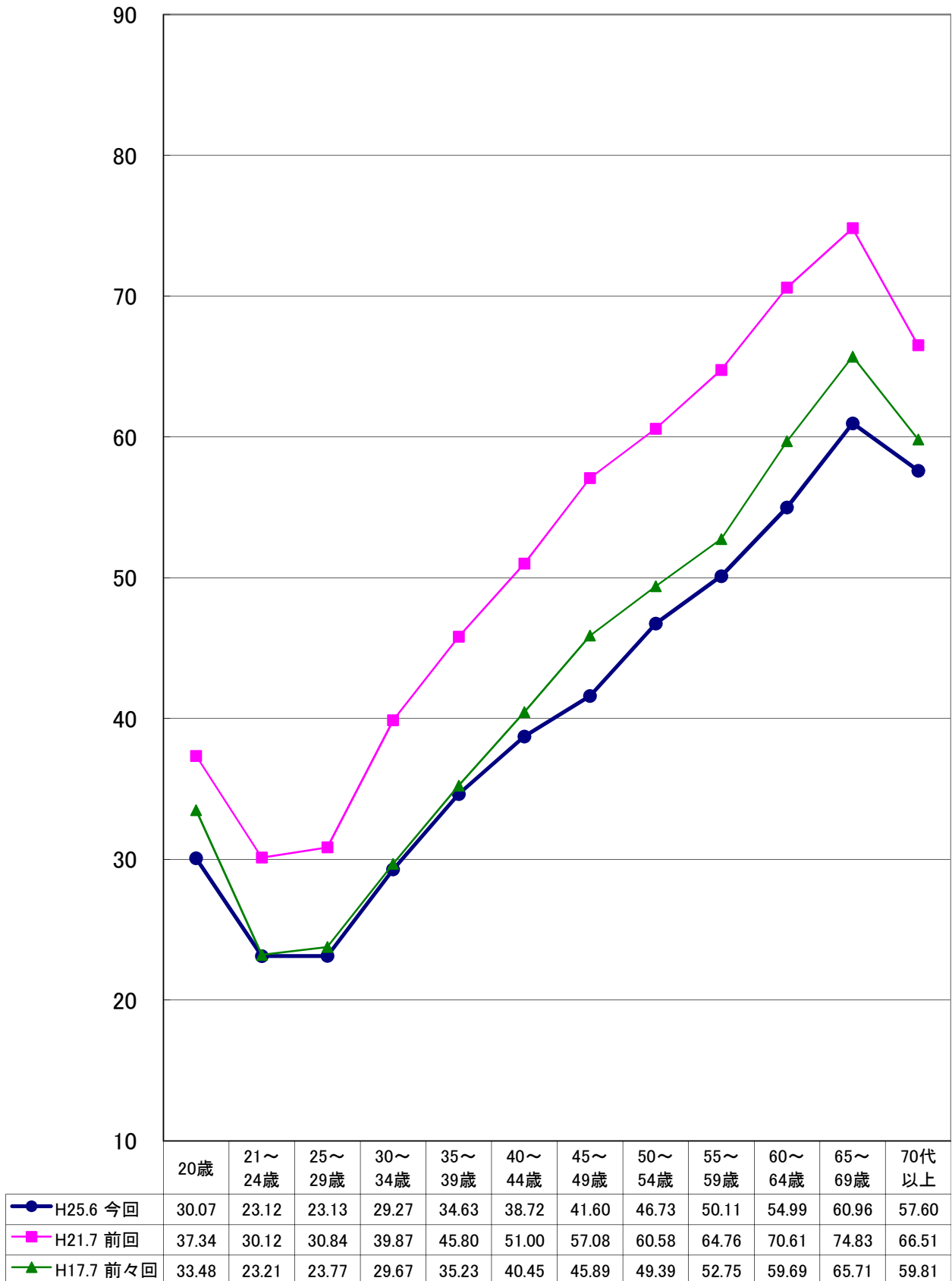
(単位:%)



	20歳	21～24歳	25～29歳	30～34歳	35～39歳	40～44歳	45～49歳	50～54歳	55～59歳	60～64歳	65～69歳	70代以上
●— H25.7 参院	35.16	31.66	33.70	41.36	47.17	49.65	54.25	59.10	62.86	66.21	70.56	62.81
+⋯ H25.6 都議	30.07	23.12	23.13	29.27	34.63	38.72	41.60	46.73	50.11	54.99	60.96	57.60
■— H24.12 都知事	51.63	43.59	44.41	51.84	58.08	61.49	65.63	68.39	72.21	73.29	77.54	67.63
■— H24.12 衆院	49.62	40.64	42.39	51.55	57.73	61.83	65.83	68.21	71.83	74.02	77.76	67.33
*- - H23.4 都知事	48.44	37.37	39.12	48.64	53.26	55.80	60.10	63.33	65.10	67.46	72.44	64.65
▲- - H22.7 参院	45.29	34.96	37.11	45.91	52.22	56.19	61.51	66.30	69.48	74.29	77.33	67.49

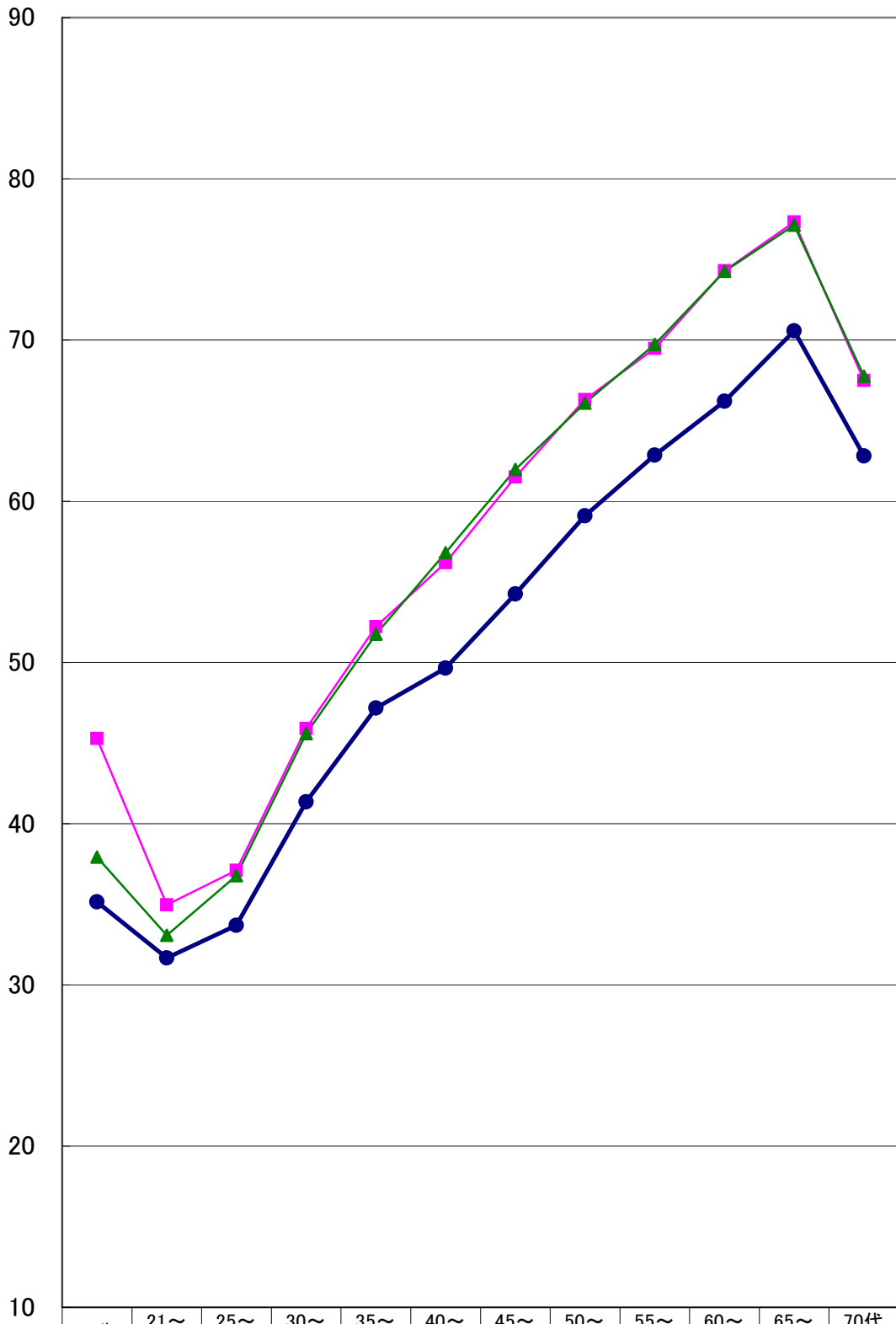
年代別推定投票率一覽(東京都議会議員選挙)

(単位:%)



年代別推定投票率一覧(参議院議員選挙)

(単位: %)



	20歳	21～ 24歳	25～ 29歳	30～ 34歳	35～ 39歳	40～ 44歳	45～ 49歳	50～ 54歳	55～ 59歳	60～ 64歳	65～ 69歳	70代 以上
● H25.7 今回	35.16	31.66	33.70	41.36	47.17	49.65	54.25	59.10	62.86	66.21	70.56	62.81
■ H22.7 前回	45.29	34.96	37.11	45.91	52.22	56.19	61.51	66.30	69.48	74.29	77.33	67.49
▲ H19.7 前々回	37.93	33.07	36.77	45.59	51.75	56.81	61.97	66.09	69.74	74.27	77.13	67.76